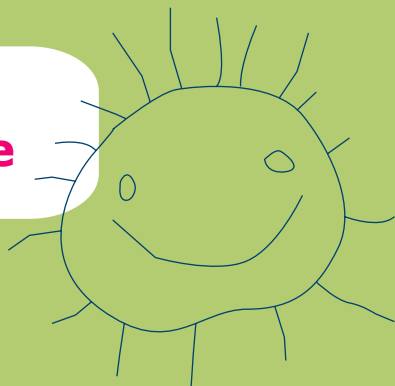




**Wegweiser  
zur Schule**



PRIMARSCHULE WILEN



---

### 3 Vorwort

---

### 4 Adressen und Telefonnummern

---

### 5 Schulpflicht / Aufbau der Schule

Kindergarten, Primarschule,  
Sekundarschule

---

### 7 Blockzeiten / Stundenplan

---

### 8 Sonderpädagogisches Angebot

Schulische Heilpädagogik,  
Logopädie, DaZ-Unterricht

---

### 10 Schulbehörde

---

### 11 Zusammenarbeit Schule - Elternhaus

---

### 12 Gesundheit

---

### 13 Absenzen / Ferien

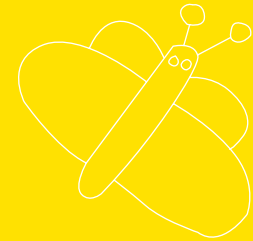
---

### 14 Verschiedenes

Grundkurs, Chor, Musikunterricht,  
Hausaufgabenstunde, Schulweg

---

### 16 Schlusswort





**Besuchen Sie uns im  
Internet auf unserer Homepage  
[www.pswilen.ch](http://www.pswilen.ch)**

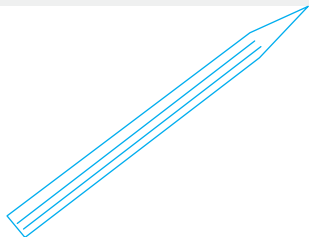
## **Liebe Eltern**

Mit dieser Broschüre heissen wir Sie herzlich willkommen und möchten Ihnen einen kleinen Überblick über unsere Schule geben.

Sie finden in der Broschüre allerlei Wissenswertes und Adressen von Personen, welche Ihnen weiterhelfen können, wenn Sie Fragen oder Probleme haben.

An der Primarschule Wilen werden zur Zeit etwa 240 Kinder im Kindergarten und in der Primarschule unterrichtet. Wir führen 3 Kindergartenklassen und 9 Primarklassen.

Dafür beschäftigen wir ca. 30 Lehrpersonen in Vollzeit- und Teilzeitpensenen, Fachlehrpersonen, Hilfs- und Hauswartspersonal.





## Telefonnummern und Adressen

### Telefonnummern

<b>Primarschule</b>	<b>071 929 36 70</b>
<b>Erweiterungsbau</b>	<b>071 929 36 72</b>
<b>Kindergarten Vogelnest</b>	<b>071 929 36 73</b>
<b>Kindergarten Türmli</b>	<b>071 929 36 74</b>

---

<b>Logopädie</b> , Marianne Szücs	<b>071 929 36 76</b>
-----------------------------------	----------------------

---

<b>Schulleitung</b> , Roger Frei	<b>071 929 36 75</b>
----------------------------------	----------------------

---

<b>Schulpräsident</b> , Martin Huber	<b>071 923 36 46</b>
--------------------------------------	----------------------

---

<b>Hauswartung</b> , Bruno Senn	<b>079 696 56 15</b>
---------------------------------	----------------------

---

[info@pswilen.ch](mailto:info@pswilen.ch)



### Schulsekretariat Rickenbach-Wilen

Hubstr. 1  
Postfach 46  
9535 Wilen

### Öffnungszeiten:

Montag - Freitag  
8:30 - 11:30

<b>Telefon</b>	<b>071 923 07 00</b>
<b>Fax</b>	<b>071 923 07 01</b>
<b>schulsekretariat@rickenbach-wilen.ch</b>	

## Schulpflicht / Aufbau der Schule



### Schulpflicht

Seit 2008 gehört der zweijährige Kindergarten zur obligatorischen Schulzeit und ist nicht mehr freiwillig.

Die obligatorische Schulpflicht dauert damit 11 Jahre (2 Jahre Kindergarten, 6 Jahre Primar- und 3 Jahre Sekundarschule).

### Kindergarten

Kinder, welche bis zum 31. Juli das 4. Altersjahr vollendet haben, treten in den Kindergarten ein.

Aus wichtigen Gründen kann der Schuleintritt um ein Jahr vorgezogen oder hinausgeschoben werden. Ein entsprechendes Gesuch behandelt die Schulbehörde/die Schulleitung.

Der Lehrplan umschreibt die Leitideen und Grobziele der zweijährigen Kindergartenarbeit. Sie sind in folgende sechs Bildungsbereiche gegliedert:

- Sprache
- Mathematisches Tun
- Mensch und Umwelt
- Musik und Rhythmik
- Zeichnen, Werken und Gestalten
- Bewegung

Das Hauptgewicht der Tätigkeiten liegt beim Spiel. Das Spiel ist aber nicht einfach Zeitvertreib, sondern ernsthaftes Tun, in welchem das Kind sich mit der Umwelt auseinandersetzt und wichtige Erfahrungen macht.

Im ersten Kindergartenjahr besucht das Kind 20 und im zweiten Jahr 24 Lektionen.

**Die Sekundarschule Ägelsee  
wird von Schülerinnen  
und Schülern aus Wilen,  
Rickenbach und Buswil  
besucht.**



## Primarschule

Die Primarschule dauert 6 Jahre. Sie legt die Grundlagen für die schulische Bildung. Sie vermittelt elementare Fertigkeiten, Kenntnisse und Haltungen gemäss dem Thurgauer Lehrplan.

Der Unterricht der Primarschule umfasst die Fächer Deutsch, Mathematik, Realien, Zeichnen und Gestalten, Musik, Sport, textiles und nichttextiles Werken. In der 3. Klasse kommt Englisch und in der 5. Klasse Französisch dazu.

In der ersten Klasse ist der Musikalische Grundkurs obligatorisch und im Stundenplan integriert.

## Sekundarschule

Der Übertritt nach der 6. Klasse in die durchlässige Sekundarschule erfolgt gemäss Empfehlung der Klassenlehrperson und ist prüfungsfrei.

Die Einteilung geschieht in die Stammklasse G (Grundanforderungen) oder E (erweiterte Anforderungen). Die Fächer Mathematik, Französisch und Englisch werden in 3 verschiedenen Niveaus unterrichtet.

Eltern, die mit der Einteilung der Klassenlehrperson nicht einverstanden sind, haben das Recht, für ihr Kind eine koordinierte Aufnahmeprüfung zu verlangen.

## Stundenplan / Blockzeiten



### Blockzeiten

Ab dem Schuljahr 2011/12 gilt die neue Blockzeitenregelung.

Im ersten Kindergartenjahr gelten Blockzeiten von 3 Stunden. Der Unterricht startet um 8.45 und endet um 11.45. Dazu kommt ein Nachmittag in der Woche (Dienstag).

Im zweiten Kindergartenjahr und in der Primarschule gilt eine Blockzeit von 3,5 Stunden. Der Unterricht beginnt um 8.15 und endet um 11.45. Im zweiten Kindergartenjahr haben die Kinder zusätzlich zwei Nachmittage.

Einzelne Lektionen finden vor der Blockzeit von 7.30 - 8.15 statt.

### Stundenplan

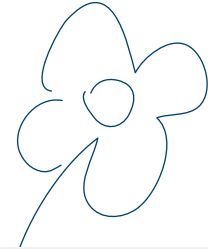
Erstklässler besuchen während 24 Lektionen, Zweitklässler während 25 und Drittklässler während 29 Lektionen den Unterricht. Ab der 4. Klasse sind es 30 Lektionen.

Die Religionsstunden sind im Stundenplan integriert.

1. und 2. Klässler haben an zwei Nachmittagen Unterricht, ab der 3. Klasse sind es vier Nachmittage.

Die genauen Stundenpläne werden den Kindern von den Lehrpersonen zusammen mit den wichtigsten Telefonnummern und einer Telefonkette abgegeben.

## Sonderpädagogisches Angebot



### Schulische Heilpädagogik

Bei auftretenden Lernschwierigkeiten, für Förderunterricht sowie Standortbestimmungen steht die Schulische Heilpädagogik mit dafür ausgebildeten Lehrpersonen zur Verfügung.

Fördermassnahmen werden vorgängig mit der Lehrperson zusammen erarbeitet und mit dem Einverständnis der Eltern umgesetzt.

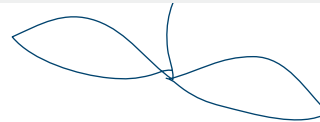
### Logopädie

Die Logopädin erfasst in einer Reihenuntersuchung im ersten Kindergartenjahr den Sprachentwicklungsstand aller Kinder. Im zweiten Kindergartenjahr gibt es bei sprachauffälligen Kindern eine Nachkontrolle.

Genauere Abklärungen und angezeigte Therapien werden in Absprache mit den Eltern durchgeführt.

Die Logopädin betreut auf Wunsch der Eltern auch Kinder im Vorschulalter.

Mehr Informationen über Logopädie und Schulische Heilpädagogik erhalten die Eltern der neu eintretenden Kindergärtner an einem Informationsabend, der jeweils im Herbst stattfindet.

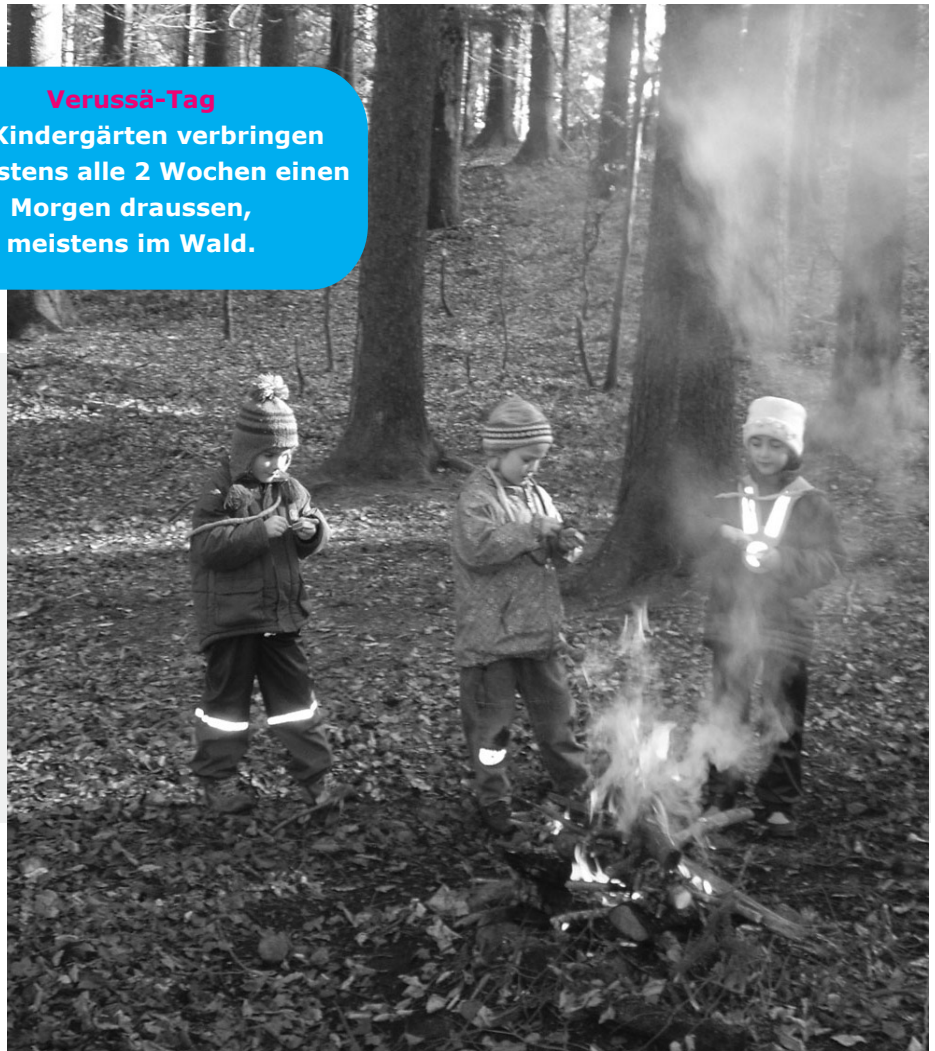


**Verussä-Tag**  
Die Kindergärten verbringen  
mindestens alle 2 Wochen einen  
Morgen draussen,  
meistens im Wald.

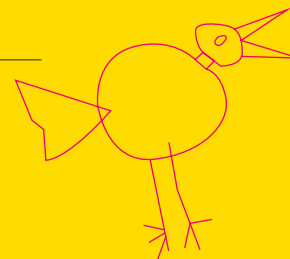
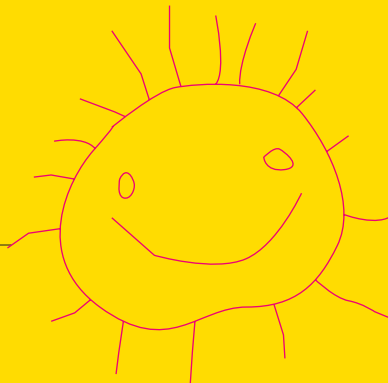
### DaZ- Unterricht

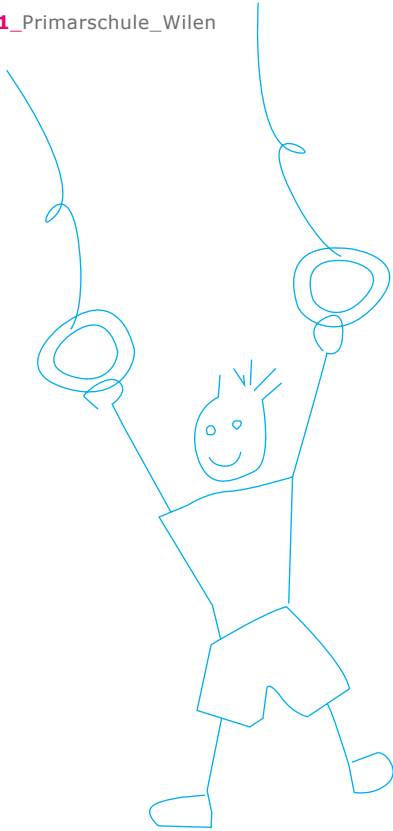
DaZ bedeutet Deutsch als Zweitsprache. In diesen Unterricht wird fremdsprachigen Kindern Schriftsprache (im Kindergarten teilweise auch Schweizerdeutsch) vermittelt.

Der DaZ-Unterricht wird im Einverständnis der Eltern durchgeführt. In der Regel findet er während der Unterrichtszeit statt.



		Ressorts
<b>Martin Huber</b> Bodenwies 3 9535 Wilen	<b>071 923 36 46</b>	<b>Schulpräsident Personal</b>
<b>Roland Hofer</b> Brunnenstr. 4 9535 Wilen	<b>071 923 77 33</b>	<b>Liegenschaften</b>
<b>Claudia Burkhalter</b> Hügelistr. 13 9535 Wilen	<b>071 923 82 61</b>	<b>Aktuariat Sekretariat Kommunikation</b>
<b>Karin Giger</b> Im Gröttli 42 9535 Wilen	<b>071 920 09 24</b>	<b>Pädagogische Kommission Schulische Heilpädagogik Gesundheit</b>
<b>Bruno Schuster</b> Egelsestr. 10b 9535 Wilen	<b>071 923 72 22</b>	<b>Finanzen Musik / Chor</b>





## Schule - Elternhaus

### Zusammenarbeit

Voraussetzung für eine offene und fruchtbare Zusammenarbeit ist die gegenseitige Information. Bei auftretenden Schwierigkeiten wird sich die Klassenlehrperson mit Ihnen in Verbindung setzen. Sollten sie Probleme irgendwelcher Art haben, bitten wir Sie, nicht lange zu zögern und mit der Klassenlehrperson Kontakt aufzunehmen.

### Elternabende

Nach Übernahme einer neuen Klasse lädt die Klassenlehrperson die Eltern zu Beginn des Schuljahres zum Elternabend ein, um über die Erwartungen und Zielsetzungen (Lernziele, Lehrmittel, usw.) zu informieren und den allgemeinen Austausch zu pflegen.

### Elterngespräche

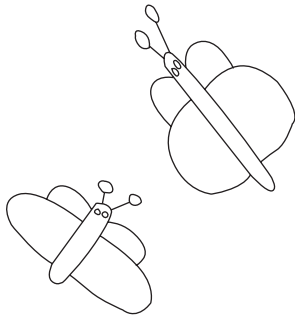
Einmal pro Jahr werden die Eltern zu einem Standortgespräch eingeladen. Etwa alle zwei Jahre werden sie aufgefordert einen Beurteilungsbogen auszufüllen, der dann im Gespräch mit den Beobachtungen der Lehrperson und der Selbsteinschätzung des Kindes verglichen werden kann.

### Fachstellen

Bei Schulschwierigkeiten kann die Unterstützung des kantonalen Schulpsychologischen Dienstes beansprucht werden. Den Eltern stehen auch andere Fachstellen zur Verfügung. Lehrpersonen und Schulleitung helfen gerne dabei, die passende Fachstelle zu finden.

## Schularzt

Dr. med. Stadler  
Dorfstrasse 31  
9535 Wilen  
**071 923 73 11**



## Schulzahnpflege

Vom 1. Kindergartenjahr bis zum Abschluss der Primarschulzeit wird Ihr Kind einmal jährlich beim Zahnarzt untersucht. Diesen Untersuchungsbesuch bezahlt die Schulgemeinde, sofern Sie einen Zahnarzt in Wil oder Wilen ausgewählt haben. Bei anderen Zahnärzten sind Sie für die Untersuchung selber verantwortlich. Die Behandlungskosten sind von den Eltern zu tragen.

Im Kindergarten werden die Kinder jährlich und in der Schule alle 2 Jahre von einer Dentalhygienikerin in der Dentalhygiene und im Zähneputzen instruiert. Regelmässig wird in allen Klassen Fluoridgelee als Kariesschutz eingebürstet. Diese Massnahmen sind gratis.

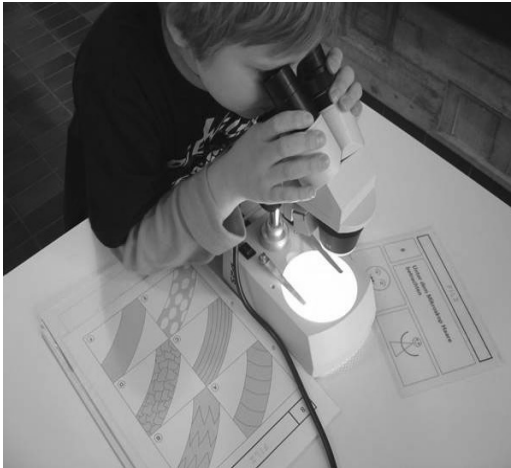
## Schularzt

Der Schularzt führt vor der Einschulung und in der 4. Klasse Reihenuntersuchungen durch, um gesundheitliche Störungen zu erkennen. Er kontrolliert auch den Impfstatus und empfiehlt allfällige Nachimpfungen. Die Eltern werden vororientiert und nach der Untersuchung über die festgestellten Befunde informiert.

## Kopfläuse

Tauchen in einer Klasse Kopfläuse auf, wird unsere „Laustante“ alle Kinder in der Klasse untersuchen und Infoblätter abgeben. Eltern betroffener Kinder werden telefonisch informiert. Bitte melden Sie umgehend, wenn Ihr Kind von Läusen befallen ist. Kopfläuse sind kein Grund der Schule fernzubleiben.

**Das  
Absenzenreglement finden Sie  
unter [www.pswilen.ch](http://www.pswilen.ch)**



### Absenzen

Kontaktperson für Absenzen sind die Klassenlehrpersonen. Sie werden im Zeugnis als entschuldigt/nichtentschuldigt festgehalten.

Die Lehrperson kann 4 Absenz-Halbtage für kulturelle, religiöse, familiäre oder sportliche Anlässe bewilligen. Die Gesuche müssen mindestens eine Woche vorher schriftlich bei der Klassenlehrperson eingereicht werden.

### Ferien

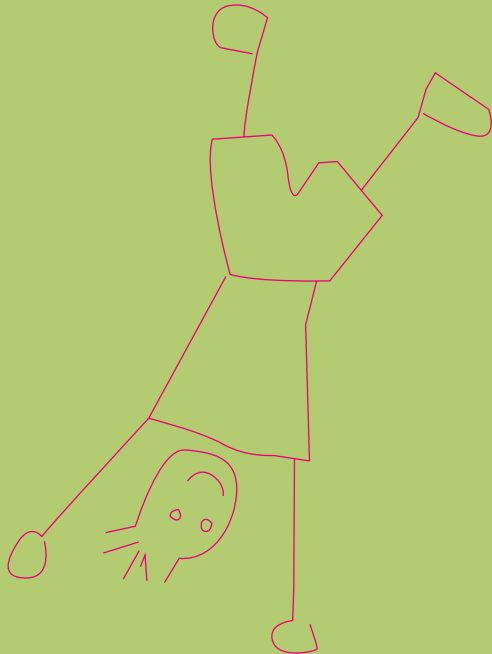
Die Ferienzeiten richten sich nach den kantonalen Vorgaben und sind im Ferienplan ersichtlich. Pro Jahr gibt es rund 12 Wochen Ferien, verteilt auf Frühling (2), Pfingsten (1), Sommer (5), Herbst (2), Winter (1) und Weihnachten (ca. 1 Woche).

Ferienverlängerungen werden keine bewilligt.

**... den Ferienplan auch!**

## Verschiedenes

Auf der Homepage:  
Das Schul-ABC gibt weitere  
Informationen zu verschiedenen  
Bereichen unserer Schule.



### Musikalischer Grundkurs

Der musikalische Grundkurs findet in der 1. Klasse statt und wird von einer Fachlehrperson erteilt. Er ist Bestandteil des Stundenplanes und für die Kinder obligatorisch.

### Chor "Singing Kids"

Die Primarschule Wilen bietet singbegeisterten Schulkindern zwischen der 2. und 6. Klasse den Besuch des Chors an.

### Musikunterricht

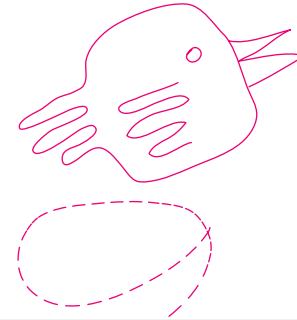
Instrumentalunterricht, Gesang und Tanz bietet die Musikschule Hinterthurgau an. Die Primarschule Wilen stellt Räumlichkeiten zur Verfügung, damit der Unterricht möglichst in Wilen stattfinden kann.

### Hausaufgabenstunde

Jeweils Montags, Dienstags und Donnerstags wird eine betreute Hausaufgabenstunde angeboten. Die Kinder melden sich für jeweils ein Semester an. Es wird ein Elternbeitrag erhoben.

### Schulweg

Der Schulweg liegt im Verantwortungsbereich der Eltern. Wir bitten Sie, die Kinder nicht mit dem Auto zu fahren, denn der Schulweg ist für die soziale Entwicklung sehr wichtig. Im Kindergarten und in der 1. Klasse werden Leuchtstreifen abgegeben. Das Tragen dieser Streifen ist obligatorisch.



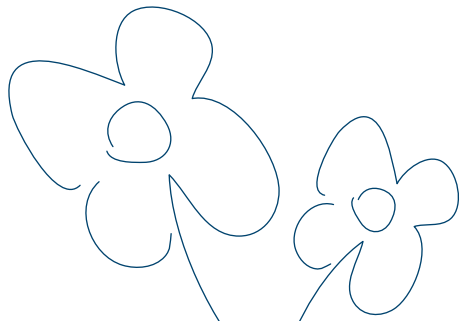
### **Liebe Eltern**

Alle an der Schule tätigen Personen sind bestrebt, Ihrem Kind eine gute Zeit zu ermöglichen. Wir sind überzeugt, dass wir im gegenseitigen Austausch und Verständnis Ihrem Kind an unserer Primarschule eine interessante und lehrreiche Zeit in einer vertrauensvollen Atmosphäre bieten können.

Wir freuen uns auf die gemeinsame Zeit mit Ihnen und Ihrem/n Kind/ern.

### **Primarschule Wilen**

Roger Frei, Schulleiter  
Martin Huber, Schulpräsident  
Claudia Burkhalter, Aktuariat



**Primarschulhaus**

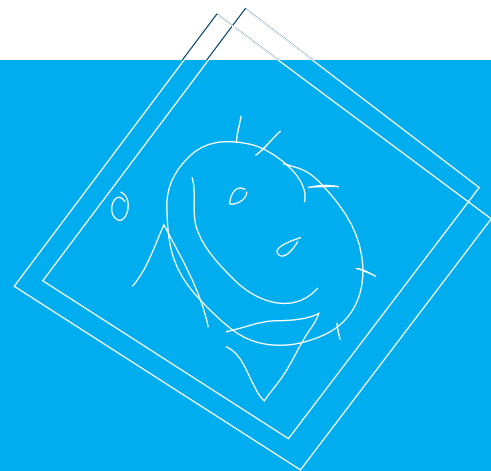
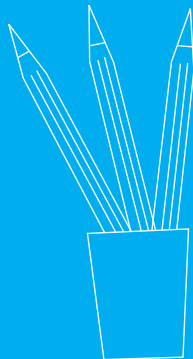
Schulstrasse 7

9535 Wilen

Telefon 071 929 36 70

[info@pswilen.ch](mailto:info@pswilen.ch)

[www.pswilen.ch](http://www.pswilen.ch)



10. Auflage  
neu überarbeitet  
Juni 2011